

FUJIFILM

SonoSite iViz

Mobilitéé.  
Clarté.  
Connectivité.



# SonoSite iViz

## Fabricant

**FUJIFILM SonoSite, Inc.**  
21919 30th Drive SE  
Bothell, WA 98021 États-Unis

**Tél. :** +1-888-482-9449 ou  
+1-425-951-1200

**Fax :** +1-425-951-1201

## FUJIFILM

SONOSITE et iVIZ sont des marques de commerce et des marques déposées de FUJIFILM SonoSite, Inc. dans diverses juridictions. FUJIFILM est une marque de commerce et une marque déposée de FUJIFILM Corporation dans diverses juridictions. Toutes les autres marques de commerce sont la propriété de leurs détenteurs respectifs.

Copyright© 2019 FUJIFILM SonoSite, Inc. Tous droits réservés.

## Représentant agréé dans la CE

**FUJIFILM SonoSite B.V.**  
Joop Geesinkweg 140  
1114 AB Amsterdam,  
Pays-Bas

## Sponsor en Australie

**FUJIFILM SonoSite Australasia Pty Ltd**  
114 Old Pittwater Road  
BROOKVALE,  
NSW, 2100 Australie



Reportez-vous au *Guide d'utilisation iViz*  
pour prendre connaissance des informations  
importantes concernant la sécurité.

**CE**  
**2797**

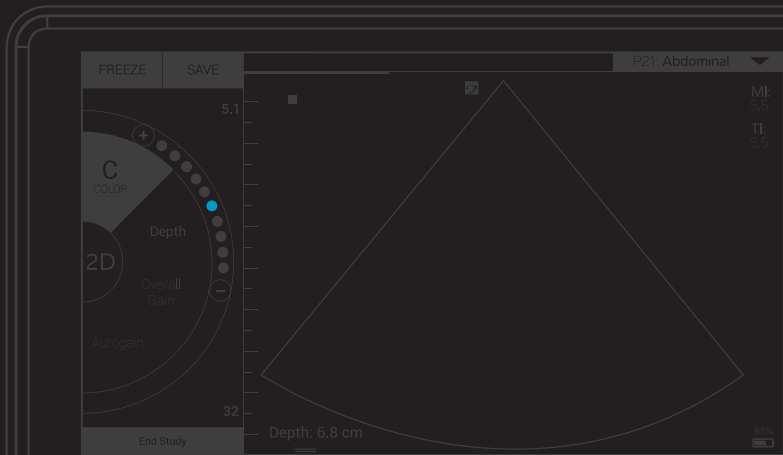
P20020-04



FUJIFILM

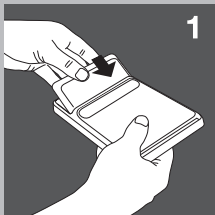
SonoSite iViz

Guide de  
démarrage  
rapide



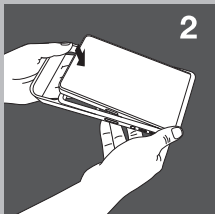
Contenu du carton :

- Lecteur USB micro-flash 2 en 1 (64 Go)
- Sacoche de protection avec poignée et béquille
- Batterie iViz
- Chargeur USB
- Chargeur de compartiment de batterie avec adaptateur secteur



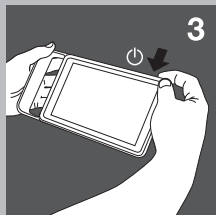
## 1 Installation de la batterie

Insérez la batterie dans l'échographe iViz. Pour obtenir des informations sur le chargement de la batterie, reportez-vous au chapitre Démarrage du *Guide d'utilisation iViz*.



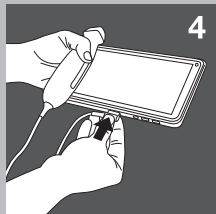
## 2 Placement de l'échographe dans la sacoche de protection

- Insérez l'échographe au niveau d'une des extrémités de la sacoche.
- Tirez les extrémités opposées de la sacoche sur l'échographe pour le maintenir en place.



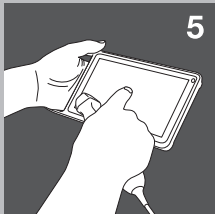
### 3 Première mise sous tension de l'échographe iViz

- a Appuyez sur le bouton **Alimentation**, attendez quelques secondes que l'échographe iViz s'allume, puis balayez l'icône de **verrouillage** vers le haut.
- b Appuyez sur **Apprendre** pour afficher une liste de vidéos iViz. Regardez **Exploration de l'échographe iViz** pour une visite guidée rapide de l'échographe.
- c iViz étant différent des autres échographes, nous vous conseillons vivement de regarder les autres vidéos explicatives.
- d Assurez-vous de régler la date et l'heure correctes. Vérifiez régulièrement la date et l'heure, en particulier si l'échographe n'a pas été utilisé depuis plus de deux semaines.



### 4 Connexion de la sonde

Insérez le connecteur de la sonde sur le bas de l'échographe iViz (assurez-vous que le connecteur est orienté dans le sens opposé aux autres connecteurs) jusqu'à ce que vous entendiez un déclic.

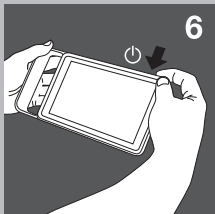


## 5 Exploration de l'échographe iViz

Depuis l'écran d'accueil de l'échographe iViz :

- Appuyez sur **Patient** pour saisir des informations sur le patient ou afficher la liste des patients.
- Appuyez sur **Balayer** pour commencer le balayage.
- Appuyez sur **Apprendre** pour visionner les vidéos explicatives ou apprendre des techniques échographiques.

Reportez-vous au chapitre Démarrage du *Guide d'utilisation iViz* (disponible dans le module **Apprendre**, sur le lecteur flash USB et sur le site [www.sonosite.com](http://www.sonosite.com)) pour obtenir des informations sur les interactions générales et l'utilisation des gestes, tels que le pincement et le zoom.



## 6 Mise hors tension de l'échographe iViz

- a Appuyez sur le bouton **Alimentation** et maintenez-le enfoncé.
- b Lorsque vous y êtes invité, appuyez sur **Mise hors tension**, puis sur **OK**.  
Pour mettre l'échographe iViz en mode veille, appuyez brièvement sur le bouton **Alimentation**.