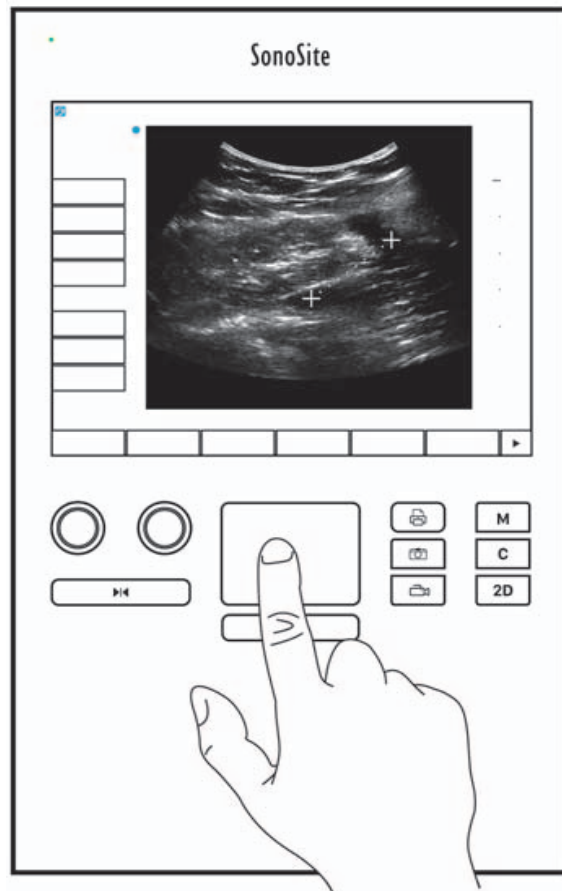
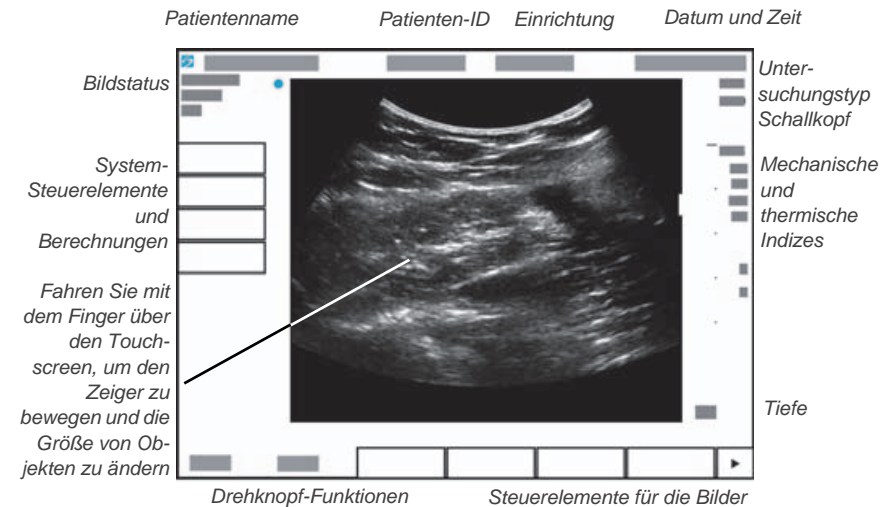


## Überblick

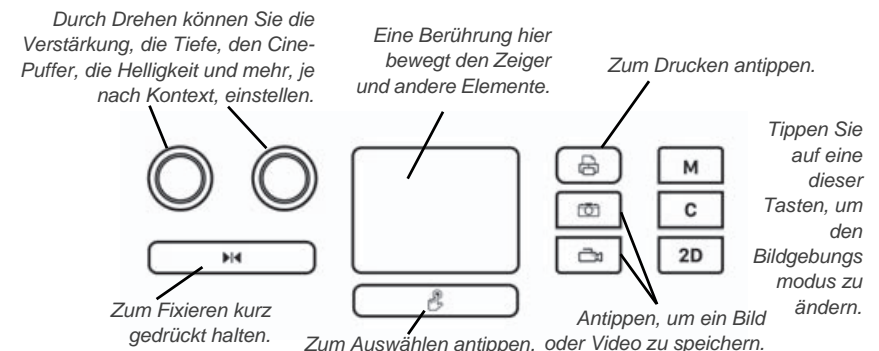
Diese Kurzanleitung dient ausschließlich als Referenz und Aktualisierung und ist nicht als Ersatz für das Benutzerhandbuch gedacht, das Sie gemeinsam mit dem SonoSite SII-System erhalten haben. Detaillierte Informationen bezüglich Verfahren, Beschreibungen, Funktionen und Sicherheitsvorkehrungen finden Sie im *SonoSite SII Benutzerhandbuch*, das unter <http://www.sonosite.com> verfügbar ist.



**Touchscreen-Steuerelemente** Die Steuerelemente, die auf dem Touchscreen erscheinen, ändern sich dynamisch entsprechend dem jeweiligen Kontext. Es werden nur die Steuerelemente angezeigt, die im aktuellen Modus verfügbar sind bzw. funktionieren. Um ein Steuerelement auf dem Touchscreen auszuwählen, tippen Sie einmal darauf.



**System-Steuerelemente** Die Tasten und Drehknöpfe, die sich unterhalb des Touchscreens befinden, werden dauerhaft angezeigt, können jedoch in bestimmten Modi oder unter bestimmten Bedingungen deaktiviert sein. Die Steuerelemente leuchten auf, wenn sie aktiv sind, und sind dunkel, wenn sie deaktiviert sind. Die Funktionen der jeweiligen Drehknöpfe können sich je nach Modus oder Bedingungen ändern.



## Vor dem Scannen

Wenn ein benötigtes Steuerelement nicht auf dem Bildschirm erscheint, tippen Sie

auf den Pfeil für „More Controls“ (Weitere Steuerelemente) , um die nächste Reihe Steuerelemente anzuzeigen.

## Einsetzen der Batterie

- 1 Stellen Sie sicher, dass das Ultraschallsystem ausgeschaltet ist.
- 2 Auf dem Endstück der Batterie befinden sich vier Zacken. Schieben Sie diese in die Steckplätze auf der rechten Seite des Batteriefachs auf der Rückseite des Systems.
- 3 Drücken Sie die Batterie in das Batteriefach, bis sie einrastet.

## Anschließen von Schallköpfen

- 1 Ziehen Sie den Riegel am Schallkopfstecker nach oben und drehen Sie ihn im Uhrzeigersinn.
- 2 Setzen Sie den Stecker fest in den Anschluss am unteren Teil der Einheit, nahe der Unterseite, ein.



- 3 Drehen Sie den Riegelgriff gegen den Uhrzeigersinn.



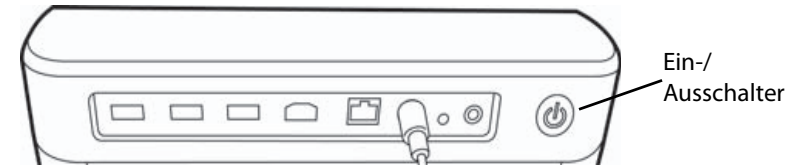
- 4 Sichern Sie den Stecker am System, indem Sie den Riegel nach unten drücken.



## Vor dem Scannen

### Einschalten des Systems

- ❖ Drücken Sie im oberen Bereich der Rückseite des Systems den Ein-/Ausschalter.



### Anmeldung

Eine Anmeldung ist bei Ihrem System gegebenenfalls nicht erforderlich.

- 1 Schalten Sie das System ein.
- 2 Geben Sie auf dem Anmeldebildschirm Ihren Benutzernamen und Ihr Kennwort ein.
- 3 Tippen Sie auf **OK**.

### Umschalten von Schallköpfen

Nur für Systeme mit zwei montierten Schallköpfen.

- 1 Tippen Sie auf **Transducer** (Schallkopf).
- 2 Tippen Sie auf **Switch** (Umschalten).

### Auswahl des Untersuchungstyps

Die verfügbaren Untersuchungstypen hängen vom ausgewählten Schallkopf ab.



- 1 Tippen Sie auf **Transducer** (Schallkopf).
- 2 Tippen Sie auf den Untersuchungstyp, den Sie verwenden möchten.

## Scannen

### Bildgebungsmodi

- ▶ **2D** (Standard) – 2D-Scan-Grundmodus.
- ▶ **M Mode** (M-Modus) – Anzeige von Bewegungen im 2D-Bild. Dieser Modus wird häufig zur Messung von Strukturen im Herzen eingesetzt.
- ▶ **Color** (Farbe) – Farbliche Anzeige des Blutflusses im Bereich innerhalb des Feldes. Dieser Modus wird häufig zur Ermittlung sowie zur Anzeige der Richtung eines Blutflusses eingesetzt.
- ▶ **Doppler** – Anzeige der Flussgeschwindigkeit über Zeit. Dieser Modus wird häufig zur Anzeige von Bewegungen jeglicher Art, einschließlich des Blutflusses und der Bewegung von Gewebe, eingesetzt.

### Durchführen eines einfachen Scans

- 1 Schalten Sie das System ein. Das System wird im 2D-Modus gestartet.
- 2 Wählen Sie einen Bildgebungsmodus aus und führen Sie den Scan durch.
- 3 Optimieren Sie das Bild und die Anzeigeeigenschaften über die Steuerung.
- 4 Speichern Sie Bilder und Videoclips mit den Tasten  und .

### Verwendung der M-Mode-Bildgebung

- 1 Tippen Sie auf die Taste **M**, um den M-Modus anzuzeigen.
- 2 Ziehen Sie Ihren Finger über das Touchpad bzw. den Touchscreen, um die M-Linie zu positionieren.
- 3 Um die M-Modus-Kurve anzuzeigen, tippen Sie erneut auf die Taste **M**.
- 4 Wenn Sie die Laufgeschwindigkeit ändern möchten, tippen Sie wiederholt auf die Steuertaste, um zwischen **Slow** (Langsam), **Med** (Mittel) und **Fast** (Schnell) umzuschalten.
- 5 Sie können zwischen der M-Linie und der M-Modus-Kurve wechseln, indem Sie auf **Update** (Aktualisieren) tippen.

### Verwendung der Farb-Bildgebung

- 1 Tippen Sie auf **C**, um zum Farb-Modus zu wechseln.

- 2 Wenn Sie zum Farb-Power-Doppler(CPD)-Modus wechseln möchten, tippen Sie im unteren Bereich des Touchscreens auf **CPD**.
- 3 Ziehen Sie Ihren Finger über das Touchpad bzw. den Touchscreen, um das Wahlbereich-Fenster (ROI) zu positionieren oder um die Größe des Fensters anzupassen.
- 4 Tippen Sie auf **Position** oder auf **Size** (Größe), um zwischen Position und Größe umzuschalten.

### Verwendung der Doppler-Bildgebung

Als Doppler-Bildgebungsmodus ist standardmäßig PW-Doppler eingestellt.


- 1 Tippen Sie im unteren Bereich des Touchscreens auf das Steuerelement **Doppler**.
- 2 Ziehen Sie Ihren Finger über das Touchpad bzw. den Touchscreen, um die D-Linie und den Messbereich zu positionieren.
- 3 Passen Sie den Winkel oder die Größe des Messbereichs an: Drücken Sie wiederholt auf den rechten Knopf oder tippen Sie über dem Knopf auf das Bildschirm-Steuerelement, bis **Gate** (Messbereich) oder **Angle** (Winkel) erscheint, und drehen Sie dann den Knopf, um die Größe des Messbereichs einzustellen oder den Winkel anzupassen.
- 4 Tippen Sie zum Anzeigen der Spektralkurve auf **PW Dop** (PW-Doppler), **CW Dop** (CW-Doppler) oder **TDI Dop** (TDI-Doppler) und anschließend auf **Update** (Aktualisieren). Alternativ können Sie Folgendes tun:
- 5 Wenn Sie die Laufgeschwindigkeit ändern möchten, tippen Sie wiederholt auf die Steuertaste, um zwischen **Slow** (Langsam), **Med** (Mittel) und **Fast** (Schnell) umzuschalten.
  - ▶ Tippen Sie auf **Update** (Aktualisieren), um zwischen der D-Linie und der Spektralkurve umzuschalten.

### Einstellen von Verstärkung und Tiefe

Im Scan-Modus:

- ▶ Drehen Sie den linken Drehknopf, um die Verstärkung einzustellen.
- ▶ Drehen Sie den rechten Drehknopf, um die Tiefe einzustellen.

## Einfrieren und Durchblättern von Einzelbildern (Cine)

- ▶ Um das Bild zu fixieren, halten Sie  kurz gedrückt.
  - ▶ Drehen Sie den linken Drehknopf, um die gespeicherten Einzelbilder (Cine-Puffer) durchzublätern.
- Die Nummer des aktuellen Einzelbilds wird über dem Drehknopf angezeigt.


## Zoom

- 1 Tippen Sie im 2D- oder Farb-Modus auf **Zoom** (Zoomen). Es erscheint ein Wahlbereich-Fenster (ROI).
- 2 Positionieren Sie das Wahlbereich-Fenster (ROI) mithilfe des Touchpads oder des Touchscreens und tippen Sie zum Vergrößern erneut auf **Zoom** (Zoomen).
- 3 Verwenden Sie bei fixiertem Bild das Touchpad oder den Touchscreen, um das Bild nach oben und unten bzw. links und rechts zu schwenken.
- 4 Tippen Sie auf **Zoom Off** (Zoomen aus), um das Zoomen zu beenden.

## Beschriften eines Bildes

- 1 Tippen Sie auf **Annotate** (Anmerkungen) und anschließend auf eines der folgenden Elemente:
  - ▶ **Label** (Beschriftung) – Geben Sie Text im oberen Feld des Formulars ein oder wählen Sie eine Standard-Beschriftung aus der Liste aus.
  - ▶ **Picto** (Piktogramm) – Tippen Sie auf die Piktogramm-Nummer, um durch die verfügbaren Piktogramme zu blättern.
  - ▶ **Arrow** (Pfeil) – Sie können den Pfeil verschieben und drehen, um auf eine Stelle hinzuweisen.
- 2 Tippen Sie auf **Done** (Fertig).

## Verwenden von Clips

- 1 Stellen Sie die Videoclip-Länge auf der Einstellungsseite unter **Presets** (Voreinstellungen) ein.
- 2 Tippen Sie auf die Taste .

## Exportieren von Untersuchungen auf ein USB-Speichermedium

- 1 Schließen Sie ein USB-Speichermedium an den USB-Anschluss an.
- 2 Wählen Sie in der Patientenliste die zu exportierenden Untersuchungen aus.
- 3 Tippen Sie auf **Exp. USB** (USB-Export).
- 4 Wählen Sie Ihr USB-Gerät aus der Liste aus und tippen Sie auf **Export**.  
Entfernen Sie das USB-Speichermedium während des Übertragungsvorgangs nicht.

## Bearbeiten eines Patientendaten-Formulars

- 1 Tippen Sie auf **Patient**.
  - ▶ Tippen Sie auf **Information** (Daten), um das Formular der aktuellen Untersuchung zu öffnen.
  - ▶ Tippen Sie auf **List** (Liste), um eine Liste der verfügbaren Untersuchungen anzuzeigen.
- 2 Tippen Sie in ein Feld des Formulars, um Text einzugeben.

## Erstellen eines neuen Patientendaten-Formulars

- 1 Tippen Sie auf **Patient**.
- 2 Tippen Sie auf **End** (Ende).  
Ein neues Patientendaten-Formular wird angezeigt.

## Messen

### Messen der Distanz

- 1 Tippen Sie in einem fixierten 2D-Bild auf **Calipers** (Tasterzirkel).
- 2 Tippen Sie auf **Distance** (Distanz).
- 3 Ziehen Sie den Tasterzirkel an den ersten Punkt.
- 4 Ziehen Sie den zweiten Tasterzirkel an den zweiten Punkt.

## Messen einer Ellipse

- 1 Tippen Sie in einem fixierten 2D-Bild auf **Calipers** (Tasterzirkel).
- 2 Tippen Sie auf **Ellipse**.
- 3 Ziehen Sie einen Ellipsen-Tasterzirkel an eine Seite der Struktur.
- 4 Ziehen Sie den anderen Ellipsen-Tasterzirkel an die andere Seite der Struktur.

## Messen einer Form

Sie können eine Form manuell (2D- oder Doppler-Modus) oder automatisch (Doppler-Modus) messen.

- 1 Tippen Sie in einem fixierten Bild auf **Calipers** (Tasterzirkel).
- 2 Tippen Sie auf **Manual** (Manuell), um eine manuelle Kurvenmessung durchzuführen, oder auf **Auto** (Automatisch), um eine automatische Kurvenmessung vorzunehmen.
- 3 Positionieren Sie den Tasterzirkel mithilfe des Touchpads oder des Touchscreens und tippen Sie anschließend auf **Set** (Festlegen).
- 4 Schließen Sie die Kurvenmessung ab:
  - ▶ (Manuelle Messung) Schließen Sie die Kurvenmessung über das Touchpad oder den Touchscreen ab und tippen Sie anschließend auf **Set** (Festlegen).
  - ▶ (Automatische Messung) Positionieren Sie den Tasterzirkel mithilfe des Touchpads oder des Touchscreens am Ende der Kurve und tippen Sie anschließend auf **Set** (Festlegen).

## Messen der Herzfrequenz

- 1 Tippen Sie bei einer fixierten M-Modus-Kurve auf **Calipers** (Tasterzirkel).
- 2 Tippen Sie auf **HR** (HF).
- 3 Ziehen Sie den vertikalen Tasterzirkel zum Höchstwert des Herzschlags.
- 4 Ziehen Sie den zweiten vertikalen Tasterzirkel zum Höchstwert des nächsten Herzschlags.

## Kontaktinformationen

**Telefon** (USA oder Kanada): +1-877-657-8118

**Telefon** (außerhalb der USA oder Kanada): +1-425-951-1330 oder an den örtlichen Kundendienstvertreter wenden

**Fax:** +1-425-951-6700

**E-Mail:** [service@sonosite.com](mailto:service@sonosite.com)

**Web:** [www.sonosite.com](http://www.sonosite.com)

<u>Hersteller</u>	<u>Bevollmächtigter Vertreter in der EU</u>	<u>Sponsor für Australien</u>
<b>FUJIFILM SonoSite, Inc.</b> 21919 30th Drive SE Bothell, WA 98021 USA Tel.: +1-888-482-9449 oder +1-425-951-1200 Fax: +1-425-951-1201	<b>FUJIFILM SonoSite B.V.</b> Joop Geesinkweg 140 1114 AB Amsterdam, Niederlande	<b>FUJIFILM SonoSite Australasia Pty Ltd</b> 114 Old Pittwater Road BROOKVALE, NSW, 2100 Australien

SonoSite, SonoSite SII und das SonoSite-Logo sind Marken und eingetragene Marken von FUJIFILM SonoSite, Inc. in verschiedenen Rechtsprechungen. Value From Innovation ist eine Handelsmarke der FUJIFILM Holdings America Corporation. FUJIFILM ist eine eingetragene Marke der FUJIFILM Corporation.

Alle anderen Marken sind Eigentum ihrer jeweiligen Besitzer.

Copyright © 2019 FUJIFILM SonoSite, Inc. Alle Rechte vorbehalten.



P22537-04

